

# AMENAZA DE RUINA EN EL PUENTE ROMANO EN ORENSE

Por MAXIMINO CASARES ORTIZ

Ingeniero de Caminos  
Jefe de Obras Públicas en Orense

El río Miño, a su paso por Orense, está cruzado por tres puentes que, siguiendo el curso de las aguas, son:

El puente del ferrocarril, construido recientemente

El llamado "puente nuevo", de carretera, que data de principios de siglo, constituido por un arco central metálico y accesos de sillería.

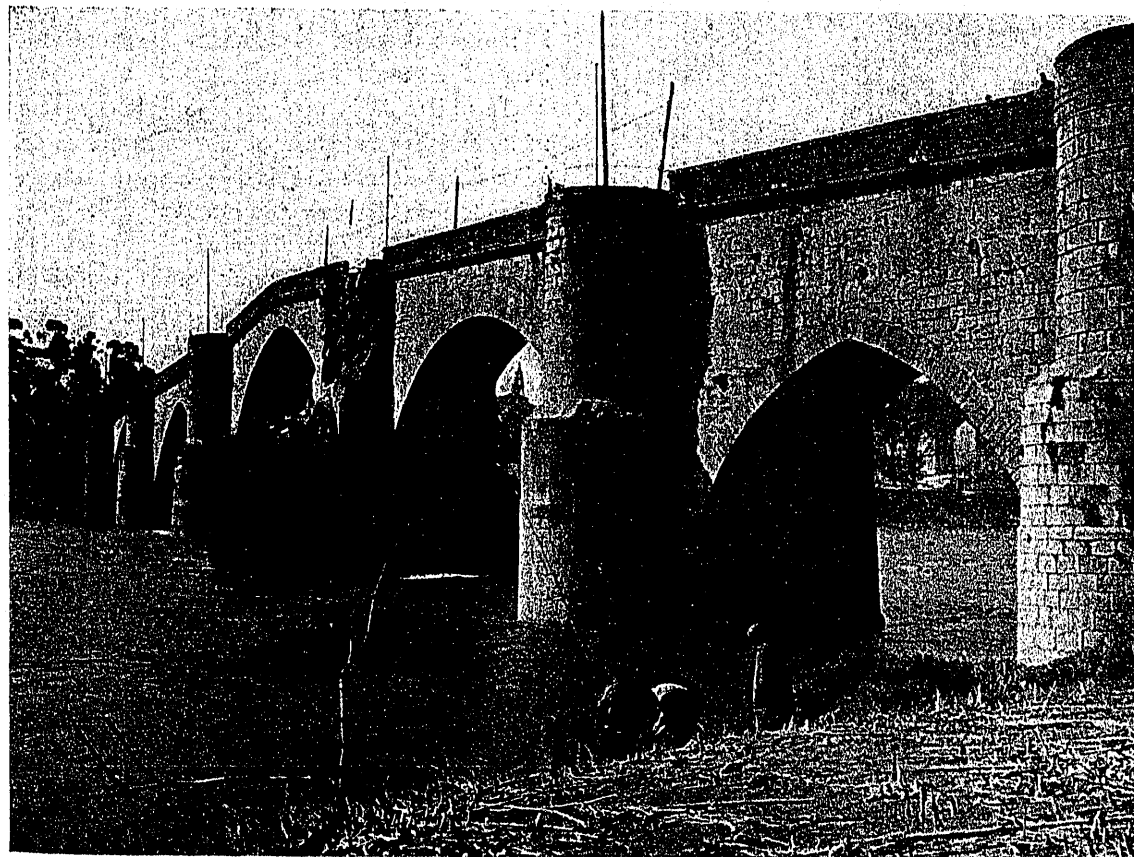
Y el "puente romano" o "puente viejo", con perfil en lomo de asno, formado por siete arcos.

Don Manuel Chamoso Lamas, Comisario del Servicio de defensa del Patrimonio Artístico Nacional, de quien tomamos los datos históricos, dice, refiriéndose a él: "La grandiosidad y elegancia de este puen-

te de corte medieval radica no sólo en su gran longitud, 370 metros, sino en las impresionantes proporciones de su arco central, 43,70 metros de luz por 38 metros de alto, proporciones que no alcanza ninguno de los puentes existentes en España anteriores al empleo de los medios propios de la Ingeniería del siglo XIX.)

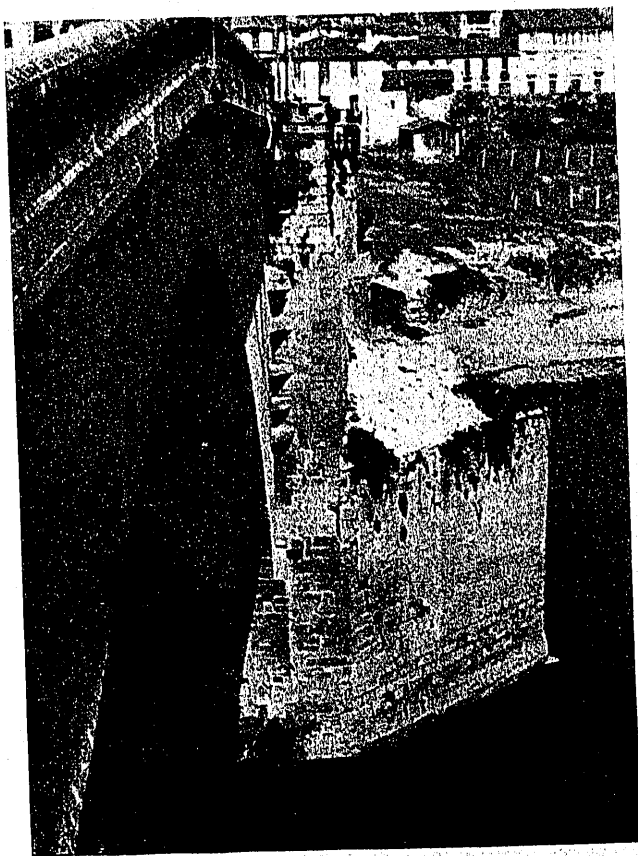
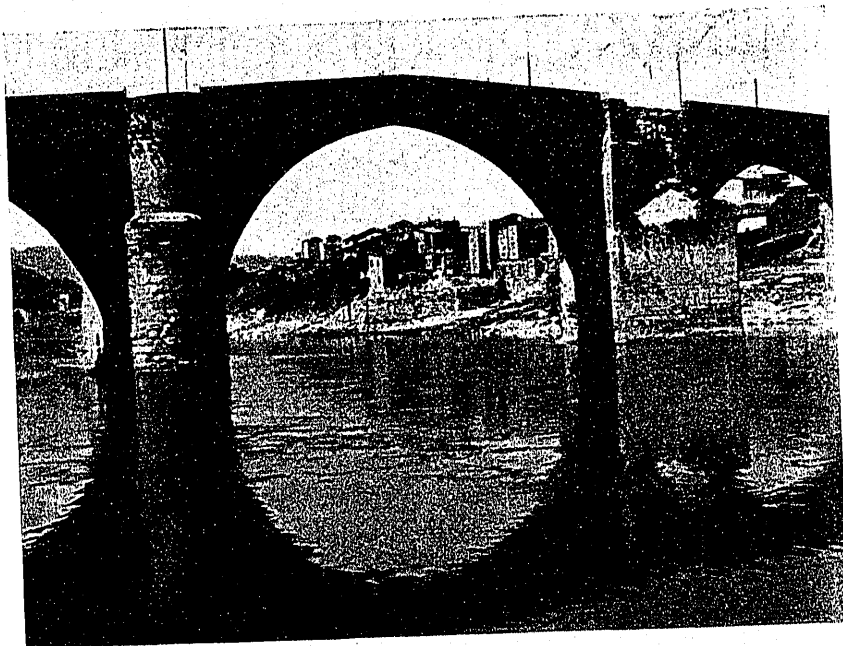
Se conservan restos del primitivo puente romano, como son el primer arco de la margen izquierda y la parte baja de casi todas las pilas. Fué reconstruido en la primera mitad del siglo XIII, por el Obispo de Orense, D. Lorenzo I, parece que con once arcos.

Muchas vicisitudes pasó este puente durante el transcurso del tiempo.



El arco central sufrió varios hundimientos, quizá por la dificultad de ejecutar una obra de sus dimensiones con los primitivos elementos auxiliares de la época. Fué reconstruído definitivamente por el Arquitecto Melchor de Velasco y Agüero en el año 1694, que a la sazón estaba construyendo la monumental iglesia del monasterio de Celanova según proyecto suyo. Al construir el arco recreció el tajamar existente aguas arriba de la pila derecha del arco central, que es la que actualmente presenta señales de ruina.

Se suprimieron los arcos extremos, quedando reducido su número a siete, al hacer, a fines del pa-



sado siglo, una modificación en planta para suprimir una violenta curva en la margen izquierda y suavizar las rasantes.

Finalmente, en el año 1943 se reconstruyó parte del muro de acompañamiento del acceso al puente por la margen derecha, por haberse derrumbado en una longitud de unos 30 metros.

Las pilas de la margen izquierda del río están cimentadas directamente sobre roca granítica a la vista. No así las de la margen derecha, que están situadas sobre terreno de acarreo.

La extraordinaria duración de las crecidas del río en este invierno pasado, que corrió en dicho régimen con 11 metros sobre el nivel normal, desde noviembre, durante un período de más de tres meses, produjeron en el tajamar y castillete de aguas arriba, que se derrumbó en parte, perteneciente a la pila del arco central, situada en la margen derecha del río, el ensanchamiento de varias grietas preexistentes y la aparición de otras nuevas, lo que acusa un movimiento en dicha fábrica.

La Jefatura de Sondeos está verificando varios, para conocer el estado de la fábrica y cimientos, a fin de determinar las causas de la aparición de las grietas y amenaza de ruina.